

**MINISTERE DE L'EDUCATION  
NATIONALE ET DE L'ALPHABETISATION**

\*\*\*\*\*

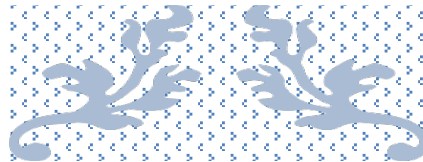
**SECRETARIAT GENERAL**

\*\*\*\*\*

**ECOLE NATIONALE DES ENSEIGNANTS  
DU PRIMAIRE (ENEP)**

**BURKINA FASO**

*Unité - Progrès - Justice*



---

# **MODULE DE PEDAGOGIE**

---

**Sous-module : PSYCHOPEDAGOGIE**



*Cahier de l'élève-maître - Octobre 2017*

## Table des matières

Table des matières.....	2
MODE D'EMPLOI.....	6
DOCUMENTS D'ENTREE – UNITE I.....	7
Corps unité i : Notion de psychologie (10h).....	8
INTRODUCTION.....	8
V.1 LA PSYCHOLOGIE.....	8
V.1.1 DEFINITIONS.....	8
V.1.2 LES DOMAINES DE LA PSYCHOLOGIE.....	8
V.2 LA PEDAGOGIE.....	9
V.3. LA PSYCHOPEDAGOGIE.....	9
V.4. NOTION D'ENFANT ET D'ENFANCE.....	9
V.4.1 NOTION D'ENFANT.....	9
V.4.2 NOTION D'ENFANCE.....	9
V.4.2.1 La première enfance (0 à 3 ans).....	9
V.4.2.2 La deuxième enfance (de 3 à 6-7 ans).....	10
V.4.2.3 La troisième enfance (de 6-7 à 12 ans).....	10
V.5 NOTION DE PUBERTE ET D'ADOLESCENCE.....	10
V.5.1 LA PUBERTE.....	10
V.5.2 L'ADOLESCENCE.....	10
V.6. RAPPORTS ENTRE PSYCHOLOGIE ET PEDAGOGIE.....	11
V.6.1 APPORTS DE LA PSYCHOLOGIE A LA PEDAGOGIE.....	11
V.6.2 APPORTS DE LA PEDAGOGIE A LA PSYCHOLOGIE.....	11
CONCLUSION.....	11
DOCUMENTS DE SORTIE.....	12
<i>La psychologie peut se définir donc comme étant la science, l'étude de l'âme ou de l'esprit. A l'école, elle est l'étude des comportements de l'enfant en vue de mieux le connaître.....</i>	12
<b>5. Quels rapports établissez- vous entre pédagogie et psychologie ?.....</b>	12
<i>La pédagogie et la psychologie ont un objet commun, c'est-à-dire l'enfant mais leur but et leurs méthodes diffèrent profondément. La psychologie en tant que science positive, décrit et explique les faits tels qu'ils se présentent tandis qu'en pédagogie (classée parmi les sciences normatives), on définit des normes, des fins, c'est-à-dire un idéal à atteindre.....</i>	12
<b>Enfance</b> : <i>L'enfance est la période de la vie humaine qui s'étend de la naissance à l'adolescence...</i>	12
DOCUMENTS D'ENTREE– UNITE II.....	13
I. OBJECTIFS GÉNÉRAUX :.....	13
Corps unité II: le développement psychomoteur (10h).....	14
V.1 DEFINITIONS.....	14
V.1.1 LA MOTRICITE.....	14
V.1.2 LA PSYCHOMOTRICITE.....	14
V.2. LE DEVELOPPEMENT DE LA PSYCHOMOTRICITE SELON PIAGET.....	14
V.2.1 LA NOTION DE STADE.....	14
V.2.2 LES DIFFERENTS STADES DE DEVELOPPEMENT PSYCHOMOTEUR SELON PIAGET.....	15
V.3 LES COMPOSANTES DE LA PSYCHOMOTRICITE.....	15
V.3.1 LE SCHEMA CORPOREL.....	15
V.3.2 LA LATERALITE :.....	16
V.3.3 L'ORGANISATION SPATIO-TEMPORELLE.....	16
V.4 QUELQUES TROUBLES PSYCHOMOTEURS.....	17
V.4.1. LES TROUBLES DU LANGAGE ORAL.....	17
NB : Les principes de rééducation sont nombreux et doivent être utilisés avec précaution et en fonction de chaque cas. En cas de dyslexie ou de dysorthographe, il faut d'abord s'assurer que les causes ne sont pas d'ordre pédagogique. Si c'est le cas, il est nécessaire de revoir les démarches pédagogiques au lieu d'insister par une répétition d'exercices qui utiliseraient toujours la même démarche. Dès que les troubles psychomoteurs majeurs sont décelés il est recommandé aux maîtres et aux parents de signaler ces cas aux spécialistes.20	
V.5. QUELQUES APPLICATIONS PEDAGOGIQUES : EPS, mathématiques, langage, écriture, lecture.....	20
CONCLUSION.....	20
DOCUMENTS DE SORTIE.....	20
DOCUMENTS D'ENTREE– UNITE III.....	21

Corps unité III : le développement cognitif ou intellectuel (10h) .....	22
INTRODUCTION.....	22
V.1. DEFINITIONS .....	22
V.1.1 L'INTELLIGENCE .....	22
V.1.2 LES CONCEPTS DE BASE DE LA THEORIE DE JEAN PIAGET.....	22
V.2. LES STADES DU DEVELOPPEMENT COGNITIF.....	24
V.2.1 LE STADE DE L'INTELLIGENCE SENSORI-MOTRICE OU STADE SENSORI-MOTEUR (0 A 2 ANS).....	24
V.2.2 LE STADE DE L'INTELLIGENCE PRE-OPERATOIRE OU PRE-LOGIQUE OU ENCORE STADE PREOPERATOIRE (2 A 6ANS)	24
V.2.3 LE STADE DES OPERATIONS CONCRETES OU STADE OPERATOIRE CONCRET (6 A 12 ANS).....	28
V.2.4. LE STADE DES OPERATIONS FORMELLES OU STADE OPERATOIRE FORMEL (A PARTIR DE 12 ANS).....	29
V.3. QUELQUES APPLICATIONS PEDAGOGIQUES.....	30
Al'école primaire, nous avons des enfants de 6 à 14 ans. Que faut - il en savoir ? .....	30
<b>a. Cours préparatoire (CP) : 6 à 8 ans</b> .....	30
Entre autres éléments qui caractérisent ce cours, on peut noter :.....	30
o L'égocentrisme : c'est cette disposition d'esprit qui amène l'enfant à se placer au centre de l'univers. Le sujet a tendance à tout ramener à sa perception du monde ; il est incapable de se décentrer, c'est-à-dire incapable de se placer au point de vue d'autrui.....	30
o Au niveau du développement intellectuel, il se trouve dans le stade des opérations concrètes. Mais, comme il vient tout juste d'y accéder son raisonnement n'est pas tout à fait logique. Le maître doit pratiquer un enseignement essentiellement intuitif et concret.....	30
o L'enfant de CP vit dans le présent, il ne peut situer un évènement dans le temps ; l'enseignement de l'histoire par exemple n'y est pas possible.....	30
<b>b. Cours élémentaire (CE) : 9 à 10 ans</b> .....	30
Le raisonnement logique est ici possible ; cependant l'élève doit s'appuyer sur un support concret. L'enfant du CE appréhende le monde extérieur d'une manière objective : la géographie, les sciences naturelles peuvent être enseignées. L'histoire peut être donnée en anecdote (récits historiques).30	
<b>c. Cours moyen (CM) : 11, 12 à 14 ans.</b> .....	30
Au niveau mental, l'enfant du CM est capable d'abstraction. ....	30
Sa pensée peut donc s'exercer sans support concret ; mais il est toujours fortement recommandé de concrétiser ou de semi - concrétiser les leçons. On note chez l'enfant de ce cours, la possibilité de raisonnement inductif : aller des exemples à la règle ou encore partir des détails pour aboutir à une généralisation, à une loi. On peut citer en exemple l'enseignement de la grammaire. ....	30
Mais, il a aussi la possibilité de pratiquer un raisonnement déductif : aller de la règle aux exemples. ....	30
Soulignons tout de suite que quoique possible, le raisonnement déductif est déconseillé du point de vue de son application en classe. Néanmoins, on peut l'utiliser avec prudence ; mais l'on gardera toujours présent à l'esprit le fait que la méthode la meilleure qui convienne à l'école primaire est celle qui fait appel à l'intuition et à l'induction (méthode intuitive et inductive.).....	30
CONCLUSION.....	31
DOCUMENTS DE SORTIE.....	31
DOCUMENTS D'ENTREE- UNITE IV .....	33
Corps unité IV : le développement affectif (10h).....	34
INTRODUCTION.....	34
V.1 DEFINITIONS ET CONSIDERATIONS GENERALES.....	34
V.1.1 L'AFFECTIVITE.....	34
V.1.2. LA PERSONNALITE.....	34
V.1.3. RELATIONS ENTRE AFFECTIVITE-INTELLIGENCE ET PERSONNALITE. ....	35
V.2. QUELQUES CONCEPTIONS DU DEVELOPPEMENT AFFECTIF .....	36
V.2.1. LA CONCEPTION DE WALLON .....	36
V.2.2. LA CONCEPTION PSYCHANALYTIQUE DE FREUD.....	37
V.3 LES ASPECTS CHRONOLOGIQUES DU DEVELOPPEMENT AFFECTIF.....	37
V.3.1. LE DEVELOPPEMENT AFFECTIF DE L'ENFANT SELON HENRI WALLON.....	37
V.3.2. LE DEVELOPPEMENT AFFECTIF DE L'ENFANT SELON SIGMUND FREUD .....	39
V.4. COMPARAISON DES DEUX CONCEPTIONS.....	41
V.4.1. LES POINTS DE RESSEMBLANCE : .....	41
V.4.2. LES POINTS DE DISSEMBLANCE : .....	41

V.5. LES APPLICATIONS PEDAGOGIQUES.....	42
V.5.1 A EVITER :.....	42
V.5.2 A FAIRE :.....	42
CONCLUSION.....	43
DOCUMENTS DE SORTIE.....	43
DOCUMENTS D'ENTREE– UNITE V.....	45
Corps unité V - la psychologie de l'apprentissage (20h).....	46
INTRODUCTION.....	46
V.1. DEFINITIONS DES CONCEPTS.....	46
V.1.1. APPRENDRE .....	46
V.1.2. APPRENTISSAGE .....	46
V.1.3. PSYCHOLOGIE DE L'APPRENTISSAGE .....	47
V.1.4. STRATEGIES D'ENSEIGNEMENT/APPRENTISSAGE ET METACOGNITION.....	47
V.1.4.1. Les stratégies d'apprentissage .....	47
V.1.4.2. La métacognition .....	47
V.1.5. RAPPORT ENTRE ENSEIGNEMENT ET APPRENTISSAGE.....	48
V.2. LES RESSORTS PSYCHOLOGIQUES DE L'APPRENTISSAGE.....	49
V.2.1. BESOIN, INTERET, EFFORT CHEZ L'ENFANT CHEZ L'ENFANT D'AGE SCOLAIRE .....	49
V.2.1.1. Définitions.....	49
V.2.1.2. Rapport entre besoin, intérêt et effort chez l'enfant d'âge scolaire.....	49
V.2.2. LA MOTIVATION .....	50
V.2.2.1. Qu'est-ce que la motivation ?.....	50
V.2.2.2. Pourquoi faut-il motiver l'élève ?.....	50
V.2.2.3. Comment motiver l'élève ?.....	51
V.2.3. L'EMULATION .....	52
V.2.3.1. Qu'est-ce que l'émulation ?.....	52
V.2.3.2. Importance et buts éducatifs de l'émulation. ....	52
V.2.3.3. Les moyens d'émulation.....	52
V.2.3.4. Avantages et inconvénients de l'émulation.....	53
V.2.3.5. Conditions d'une bonne émulation.....	53
V.3. LES PRINCIPES PSYCHOLOGIQUES DE L'APPRENTISSAGE.....	54
V.3.1 LES FACTEURS COGNITIFS .....	54
V.3.2. LES FACTEURS PSYCHOMOTEURS .....	55
V.3.3. LES FACTEURS SOCIO-AFFECTIFS.....	55
V.3.4. LES DIFFERENCES INDIVIDUELLES .....	56
DOCUMENTS DE SORTIE.....	56
DOCUMENTS D'ENTREE - UNITE VI.....	58
Corps unité VI.....	59
PSYCHOLOGIE SOCIALE : Le groupe classe, sa dynamique et la communication (10h).....	59
INTRODUCTION.....	59
V.1 DEFINITIONS .....	59
V.1.1. LA PSYCHOLOGIE SOCIALE .....	59
V.1.2. LE GROUPE.....	59
V.1.3. LE GROUPE CLASSE.....	59
V.1.4. LA DYNAMIQUE DE GROUPE .....	60
V.2 LES CARACTERISTIQUES DU GROUPE CLASSE.....	60
V.2.1. L'ORIGINALITE DU GROUPE.....	60
V.2.2. LES FAITS PSYCHOSOCIAUX PROPRES AU GROUPE .....	60
V.2.3 LES INTERACTIONS DANS LE GROUPE.....	60
V.3. LA DYNAMIQUE DU GROUPE CLASSE.....	61
V.3.1 COMPOSITION DU GROUPE .....	61
V.3.2. FONCTIONNEMENT DU GROUPE ET CLIMAT .....	61
V.3.3 AVANTAGES .....	61
V.3.3.1. Les avantages quantitatifs.....	61
V.3.3.2. Les avantages qualitatifs.....	61
V.3.4 LES DIFFERENTS TYPES D'ANIMATEUR.....	62
V.3.5. CHAMPS D'APPLICATION.....	63
V.4. LA COMMUNICATION DANS LE GROUPE.....	63
5.4.1. LE SCHEMAS DE LA COMMUNICATION .....	63

V.4.3 QUELQUES FACTEURS ENTRAVANT LA COMMUNICATION.....	64
V.4.4 DISPOSITIONS POUR FACILITER LA COMMUNICATION.....	64
CONCLUSION.....	65
DOCUMENTS DE SORTIE.....	65
Corps unité VII : L'éducation inclusive (10h).....	67
DOCUMENTS D'ENTREE - UNITE VII .....	67
INTRODUCTION.....	68
V.1. DEFINITIONS .....	68
V.1.1 EDUCATION SPECIALISEE .....	68
V.1.2. EDUCATION INTEGRATRICE.....	69
V.1.3. L'EDUCATION INCLUSIVE.....	69
V.1.4. LE HANDICAP .....	70
V.1.5. LA DEFICIENCE.....	70
V.2. APERÇU GENERAL SUR L'EDUCATION INCLUSIVE AU BURKINA FASO .....	70
V.3. LES FONDEMENTS .....	71
V.4 LES PRINCIPES DIRECTEURS DE L'EDUCATION INCLUSIVE.....	72
V.5. LES TYPES DE DÉFICIENCES .....	73
V.5.1. LA DEFICIENCE PHYSIQUE .....	73
V.5.2. LA DEFICIENCE VISUELLE .....	74
V.5.3. LA DEFICIENCE AUDITIVE .....	75
V.5.4. LA DEFICIENCE INTELLECTUELLE .....	75
V.6. LES PRATIQUES PÉDAGOGIQUES.....	76
V.6.1. LES PRATIQUES DIDACTIQUES SPECIFIQUES POUR LES ELEVES AYANT UNE DEFICIENCE PHYSIQUE .....	77
V.6.2. LES PRATIQUES DIDACTIQUES SPECIFIQUES POUR LES ENFANTS AYANT UNE DEFICIENCE VISUELLE .....	77
V.6.3. LES PRATIQUES DIDACTIQUES SPECIFIQUES POUR DES ELEVES AYANT UNE DEFICIENCE AUDITIVE. ....	78
V.6.4. LES PRATIQUES DIDACTIQUES SPECIFIQUES POUR LES ENFANTS AYANT UNE DEFICIENCE INTELLECTUELLE .....	78
V.7. LE PROJET ÉDUCATIF INDIVIDUEL .....	79
CANEVAS D'ELABORATION D'UN PROJET EDUCATIF INDIVIDUEL .....	80
CONCLUSION.....	80
DOCUMENTS DE SORTIE.....	80
BIBLIOGRAPHIE.....	82

## MODE D'EMPLOI

La formation est le levain dans « la pâte » des pratiques pédagogiques. De ce point de vue, un enseignant sans formation est un aliéné de la pratique pédagogique dont il est issu, et certainement un praticien de la routine. L'indispensable maîtrise des contenus du programme n'est utile pour un enseignant qu'assortie des compétences nécessaires pour les faire acquérir aux élèves.

Le présent sous-module de **psychopédagogie** élaboré à l'intention des élèves-maîtres des ENEP en formation initiale, voudrait répondre à ce besoin d'acquisition des compétences professionnelles. Il brasse des aspects de la psychologie de l'enfant et propose des fois, des pistes à explorer pour soutenir l'acquisition chez l'enfant.

En étudiant très sérieusement ce sous-module, vous comprendrez que c'est souvent le maître qui manque aux élèves, c'est lui qui n'a souvent pas trouvé la porte d'entrée chez l'enfant sinon, tout enfant à son point d'accès et ce point s'appréhende par la connaissance de la psychopédagogie.

Pour vous permettre de vous former même en autonomie, ce sous-module est conçu comme les autres sous-modules que vous aurez. Vous trouverez dans ce document les contenus, des pré-tests et des activités d'apprentissage prévus en fonction des objectifs définis ainsi que des post-tests à la fin de chaque unité.

Le pré-test vous permet de tester en quelque sorte le niveau de vos connaissances relatives au thème en question avant d'aborder son étude.

Quant aux activités d'apprentissage, elles vous invitent à devenir, vous-mêmes, l'artisan de votre propre formation à l'aide du sous-module.

Le post-test vous permet de vous rendre compte du nouveau niveau de connaissances auquel vous êtes parvenu et d'envisager éventuellement des activités de remédiation ou de renforcement.

Vous pourrez également consulter des éléments de réponses au post test en fin de chaque unité. Ils sont seulement des grandes lignes directrices. Vous pourrez vous en inspirer et améliorer vos performances par des recherches complémentaires.

Peut-être faut-il le souligner, l'enseignement modulaire est fondamentalement une relation d'aide à l'individu apprenant qui devra s'approprier le savoir en toute autonomie d'abord, ensuite avec le soutien d'autrui si besoin en était.

L'objectif global est de vous permettre d'être un praticien éclairé du métier d'enseignant. Mieux, ce module devrait constituer le socle sur lequel vous bâtirez votre culture pédagogique ultérieure par la formation continue.