



FICHE PEDAGOGIQUE

IA : Thiès

IEF : Mbour 1

Etablissement : CEM MBOUR 6

Niveau : 6^{ème}

Effectif : 60 élèves dont 38 garçons et 22 filles

Durée : 4 H

PARTIE : SCIENCE DE LA VIE

THEME N°5 : LES AGRESSIONS CONTRE L'HOMME : ETUDE DE QUELQUES MALADIES

Leçon n°9 : Le paludisme

Domaine des compétences (DC)	Compétences(C)	Eléments de compétences(EC)	Objectifs spécifiques (OS)
COMMUNIQUER	C ₁ : Exprimer son opinion (les manifestations du paludisme à partir de discussion d'élèves)	EC _{1.1} : Connaitre l'information (manifestations du paludisme) à communiquer	OS _{1.1.1} : Préciser l'information (les manifestations du paludisme) à communiquer
		EC _{1.2} : Exprimer son opinion (les manifestations du paludisme) à partir de discussion d'élèves	OS _{1.2.1} : Citer les manifestations du paludisme à partir de discussion d'élève
		EC _{1.3} : Etre attentif et rigoureux	OS _{1.3.1} : Appliquer le principe de la rigueur OS _{1.3.2} : Orienter son attention sur le document
RAISONNER	C ₂ : Effectuer une synthèse (les manifestations du paludisme)	EC _{2.1} : Connaitre les manifestations du paludisme	OS _{2.1.1} : Préciser les manifestations du paludisme
		EC _{2.2} : Faire une synthèse des manifestations du paludisme	OS _{2.1.1} : Lister les manifestations du paludisme
		EC _{2.3} : être rigoureux	OS _{2.3.1} : lister les manifestations du paludisme de manière exhaustive
S'INFORMER	C ₃ : Saisir des informations (Agent pathogène) d'une photo	EC _{3.1} : Connaitre la notion d'agent pathogène	OS _{3.1.1} : Définir la notion d'agent pathogène
		EC _{3.2} : Connaitre la nature du document	OS _{3.2.1} : Nommer le document
		EC _{3.3} : Repérer l'agent pathogène	OS _{3.3.1} : Décrire l'agent pathogène
		EC _{3.3} : Etre attentif et rigoureux	OS _{3.3.1} : Orienter son attention sur le document OS _{3.3.2} : Appliquer le principe de la rigueur
S'INFORMER	C ₄ : Saisir des informations (mode de transmission de l'agent pathogène) d'un texte	EC _{4.1} : Connaître l'information (le mode de transmission de l'agent pathogène) à chercher	OS _{4.1.2} : Préciser l'information (mode de transmission de l'agent pathogène) à chercher
		EC _{4.2} : Connaître la nature des documents	OS _{4.2.1} : Nommer les documents
		EC _{4.3} : Repérer le mode de transmission de l'agent pathogène	OS _{4.3.1} : Encercler dans le texte les mots relatifs au mode de transmission de l'agent pathogène

		EC4.4 : Relever le mode de transmission de l'agent pathogène	OS 4.4.1 : Noter le mode de transmission de l'agent pathogène
		EC4.5 : Etre attentif et rigoureux	OS4.4.1 : Orienter son attention sur le texte
			OS4.4.2 : Appliquer le principe de la rigueur
COMMUNIQUER	C ₅ : Représenter(le cycle de développement du moustique à partir des stades présentés dans le désordre) par un schéma	EC5.1 : Connaître le cycle de développement du moustique	OS5.1.1 : Préciser le cycle de développement du moustique
		EC5.2 : Connaître la nature du document	OS5.2.1 : Nommer le document
		EC5.3 : Schématiser le cycle de développement du moustique	OS5.3.1 : Schématiser dans l'ordre les étapes du cycle de développement
		EC5.4 : Etre attentif et rigoureux	OS5.4.1 : Orienter son attention vers le document
			OS5.4.2 : Appliquer le principe de la rigueur
RAISONNER	C ₆ : Investir des connaissances (Proposer quelques moyens de prévention contre le paludisme à partir du cycle de développement)	EC6.1 : Comprendre le cycle de développement du moustique	OS6.1.1 : Citer les milieux favorables au développement du moustique
		EC6.2 : Utiliser correctement les moyens d'expression	OS6.2.1 : Proposer des moyens mécaniques de prévention contre le paludisme
			OS6.2.2 : Proposer des moyens chimiques de prévention contre le paludisme
		EC6.3 : Etre rigoureux	OS6.3.1 : Appliquer le principe de la rigueur
COMMUNIQUER	C ₇ : Traduire une information (prévention du paludisme) d'une forme de langage à une autre (jeu de rôle)	EC7.1 : connaître la sensibilisation du paludisme	OS7.1.1 : conscientiser sur la sensibilisation du paludisme
		EC7.2 : présenter un sketch	OS7.2.1 : Réaliser un sketch de 5 à 10 minutes
		EC7.3 : Etre attentif et vigilant	OS7.3.1 : Orienter son attention sur la scène
			OS7.3.2 : Faire preuve de vigilance

Référenceuses :

Bibliographie :

-Diène, A., Diop, C., Mbengue, A., Sakiliba, H., Thiaw, M. Support d'appoint pour les nouveaux programmes de SVT (niveau 6^{ème}), USAID, 2010-2011 (page156 à 165)

-Programme des sciences de la vie et de la terre enseignement moyen Edition 2008 (page 19 à 20)

Webographie :

-Google

-Wikipédia /Wikimédia

Notions et connaissances exigibles :

- manifestation.


- contamination.

- prévention.

- Agent pathogène.

Prérequis : l'élève est capable de :

- Identifier un microbe.
- Décrire une infection microbienne.
- Identifier les manifestations d'une maladie.

Timing	C	EC	OS	Phase	Activité du professeur	Matériels et supports	Activité de l'élève	Trace dans le cahier	Stratégie d'évaluation
EVALUATION DES PREREQUIS									
15mn					<p>▲ Pendant l'hivernage on constate que beaucoup de personnes tombent malades</p> <p>Formulation de questions :</p> <ul style="list-style-type: none"> ○ Il s'agit généralement de quelle maladie ? <p>+ </p> <ul style="list-style-type: none"> ○ Pourquoi cette maladie est grave ? <p>Apport d'information :</p> <p>▲ le paludisme est une maladie mortelle en Afrique, 2 à 3 million de</p>		<p>Réponse d'un élève volontaire : Le paludisme</p> <p>Réponse d'un élève volontaire : Le paludisme est une maladie très grave car il tue beaucoup de personnes.</p>	<u>TITRE : LE PALUDISME</u>	

				<p>personnes meurent chaque année</p> <ul style="list-style-type: none"> ○ Quelles sont les personnes les plus ciblées par cette maladie ? <p>Mise en commun</p> <p>+</p>		<p>Réponse d'un élève désigné :</p> <p>Les enfants et les femmes enceintes sont les plus ciblés</p>			
									<p><u>Introduction</u></p> <p>Le paludisme est une maladie mortelle qui touche beaucoup de personnes en Afrique la majorité des victimes sont des enfants et des femmes enceintes.</p>

30mn	C ₁	EC _{1.2}	OS _{1.2.1} : Citer les manifestations du paludisme	Acquisition	<p>Répartition des élèves en groupes de 6 et désignation des responsables de groupes</p> <p>A partir de votre vécu donnez quelques manifestations du paludisme observées chez une personne atteinte.</p> <p>Distribution de documents</p> <p>Indication de consignes :</p> <p>▲ lisez attentivement le texte</p> <p>▲ Citez les manifestations du paludisme citées dans le texte</p>	<p>Document 1 (voir annexe)</p>	<p>Réponse d'élève volontaire : La fièvre, la fatigue, des vomissements, des courbatures, des nausées</p> <p>Lecture silencieuse</p> <p>Réponse d'un élève désigné : Maux de têtes, vertiges, frissons, fièvre, vomissements</p>		
		EC _{1.3}	OS _{1.3.2} : Orienter son attention sur le document						

15mn	C2:	EC2.1	OS2.1.1 : Lister les manifestations du paludisme	Consolidation	<p>▲ Faites une synthèse des manifestations du paludisme</p> <p>Mise en commun +</p>		<p>Réponse d'un élève désigné :</p> <p>Les symptômes du paludisme sont : des accès de fièvre, des maux de tête, des vertiges, des vomissements, des courbatures, une fatigue corporelle.</p>	<p><u>I. Les manifestations du paludisme</u></p> <p>Les principales manifestations du paludisme sont :</p> <ul style="list-style-type: none"> - des courbatures - une fièvre - des maux de tête - des vomissements et des diarrhées. <p>Le malade se sent mieux pendant un certain temps puis ressent une fatigue et des accès de fièvre caractérisés par des frissons, de la chaleur avec une forte température du corps.</p>	
------	-----	-------	---	----------------------	--	--	--	---	--

30mn	C ₃	<p>EC_{3.2}</p> <p>EC_{3.3}</p> <p>EC_{3.4}</p>	<p>OS_{3.2.1} : Nommer les documents</p> <p>OS_{3.3.2} : Décrire l'agent pathogène</p> <p>OS_{3.4.2} : Appliquer le principe de la rigueur</p>	<h1 style="writing-mode: vertical-rl; transform: rotate(180deg);">Exploration</h1>	<p>▲ Distribution de documents</p> <ul style="list-style-type: none"> ○ Quelle différence remarquez-vous entre les deux photos ? <p>▲ Apport d'informations : les amas rosâtres sont des microbes (parasites) appelés Plasmodiums.</p> <p>Mise en commun + _____</p>	<p>Document2 (voir annexe)</p>	<p>Réponse d'un élève volontaire : Le sang de l'individu malade présente des globules rouges contenant des amas rosâtres. Ces amas sont absents chez l'individu sain.</p>	<p><u>II. La contamination</u> <u>1. L'agent pathogène</u></p> <p>Certains globules rouges d'une personne atteinte de paludisme renferment des éléments qui peuvent se multiplier pour prendre une forme en rosace. Ces éléments sont des microbes appelés Plasmodiums. Ils n'existent pas dans le sang d'une personne saine. Le Plasmodium est l'agent pathogène c'est-à-dire celui qui cause le paludisme.</p>	
------	----------------	---	--	--	---	---	---	--	--

30mn	C4	EC4.3	OS_{4.3.1}: Souligner dans le texte les mots relatifs au mode de transmission de l'agent pathogène	Exploration	Distribution de documents Comparez la répartition du paludisme et celle des anophèles femelles Tirez une conclusion + _____	Document 3 (Voir annexe) Réponse d'un élève volontaire : Le paludisme est reparti dans les zones qui abritent des anophèles. Réponse d'un élève désigné L'anophèle transmet le paludisme	2. Mode de transmission Le paludisme est transmis par la femelle d'un moustique appelé Anophèle. On dit que l'anophèle femelle est le vecteur du paludisme. En piquant une personne atteinte de paludisme, l'anophèle femelle suce le sang du malade et absorbe en même temps les Plasmodiums. Quand il pique une autre personne, il lui inocule les plasmodiums et cette personne est contaminée.
					Distribution de documents Soulignez les expressions dans le texte les mots relatifs au mode de transmission du paludisme Dites comment se transmet le paludisme Mise en commun + _____	Document 4 (voir annexe) Chaque élève souligne les mots relatifs au mode de transmission du paludisme Réponse d'un élève volontaire : En suçant le sang d'un individu atteint, l'anophèle transmet le plasmodium à un autre individu par piqûre.	

35mn	C5:	<p>EC5.1</p> <p>OS5.1.1 : Préciser le cycle de développement du moustique</p> <p>EC5.3</p> <p>OS5.3.1 : Schématiser dans l'ordre les étapes du cycle de développement</p>	<h1>Acquisition</h1>	<p>▲ Distribution de documents</p> <p>○ Que représente le document ?</p> <p>▲ Citez les étapes différentes étapes ?</p> <p>Ces étapes sont présentées dans le désordre.</p> <p>▲ Schématisez dans l'ordre le cycle de développement</p> <p>+</p>	<p>Document 5 (voir annexe)</p>	<p>Un élève volontaire répond : Le document représente le cycle de développement de l'anophèle</p> <p>Un élève désigné répond : Image 1 larve d'anophèle Image 2 œufs Image 3 Anophèle Image 4 nymphe d'anophèle</p> <p>Chaque élève schématise le cycle de développement de l'anophèle en mettant dans l'ordre les différentes étapes</p>	<p><u>3. Cycle de développement de l'anophèle</u> L'Anophèle pond ses œufs dans l'eau douce stagnante. Ces œufs se développent en donnant une larve qui se transforme en nymphe. La nymphe donne un anophèle adulte.</p>	
------	-----	---	----------------------	--	--	--	---	--

45mn	C ₆ :	EC _{6.2}	<p>OS_{6.2.1} : Proposer des moyens mécaniques de prévention contre le paludisme</p> <p>OS_{6.2.2} : Proposer des moyens chimiques de prévention contre le paludisme</p>	Acquisition	<p>Répartition de la classe en groupe de 6 élèves</p> <p>▲ En vous basant sur le milieu de développement du moustique, proposez des moyens pour prévenir le paludisme.</p>		<p>Réponse d'un élève volontaire : Eviter la formation des eaux stagnantes, empêcher la respiration des larves, utiliser des insecticides des antimoustiques pour tuer les moustiques.</p>	<p><u>IV. La prévention</u> Pour prévenir le paludisme, il faut : - éviter la formation d'étendues d'eau sur le sol et dans des récipients ; empêcher la respiration des larves et des nymphes en répandant une couche d'huile à la surface des eaux ; - éviter d'être piqué par les moustiques adultes en les tuant avec un insecticide ou en dormant sous une moustiquaire.</p>	
------	------------------	-------------------	--	--------------------	---	--	--	--	--

ANNEXES

Texte 1 : les manifestations du paludisme

« Un matin, Maïmouna fut très lente à se lever du lit. Elle éprouvait des lourdeurs dans les reins et des douleurs dans la tête... Elle s'assit au seuil de la case, la tête entre les mains, le regard perdu devant elle ... La torpeur où elle avait sombré au début fit bientôt place à un lent vertige. Elle fit un effort pour se lever, se coula dans la case et regagna le lit. Là une fièvre brusque et intense l'envahit. Elle avait froid maintenant, terriblement froid et ses dents claquaient, un gémissement venait mourir sur ses lèvres entrouvertes... Comme la fraîcheur du soir venait, avec le déclin du soleil, de grands frissons commencèrent à nouveau à parcourir le corps de Maïmouna. La fièvre se réinstallait. Mais cette fois, il sembla qu'elle fut plus sérieuse... Maïmouna sentait une crampe à l'estomac qui montait vers sa poitrine... Elle fit un suprême effort pour se lever et sortir. Alors un vomissement se déclencha, terrible de brutalité ».

Maïmouna, Abdoulaye Sadj, Présence Africaine, Paris, 1958

Document 1 :

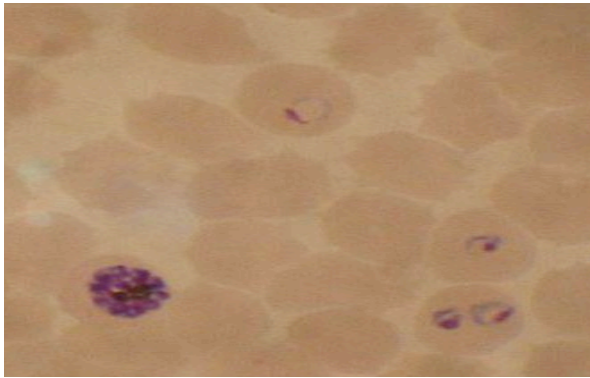


Figure 1 : Goutte de sang d'une personne atteinte de paludisme observée au microscope

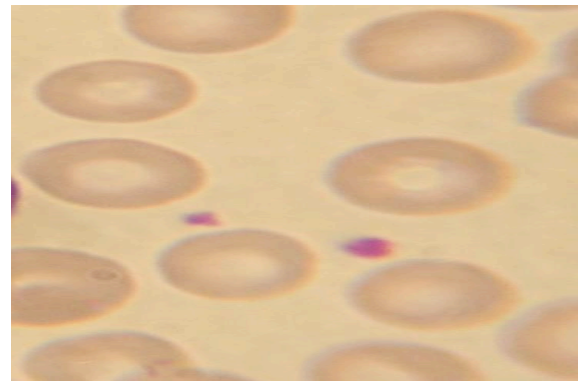
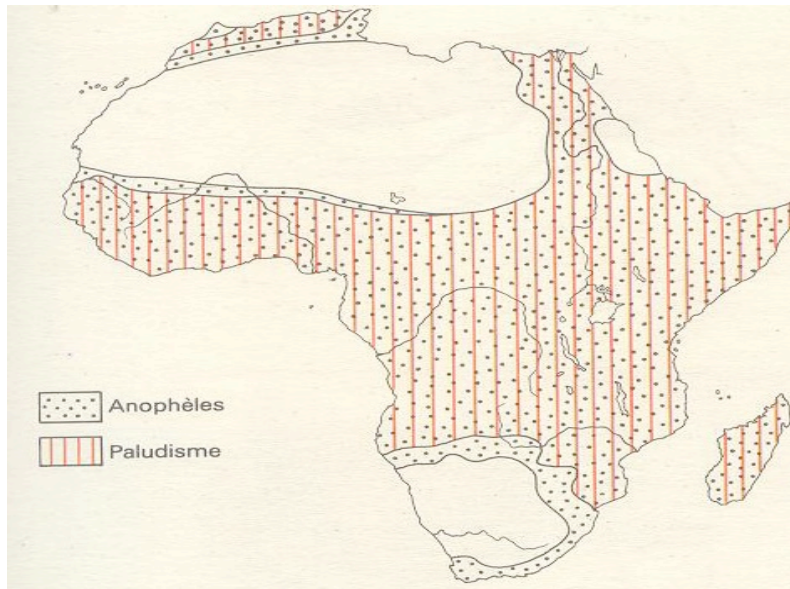


Figure 2 : Goutte de sang d'une personne saine observée au microscope

Document 2 :



Document 3 : Répartition du paludisme et des anophèles femelles en Afrique

Texte 2 :

Sembene est allé passer ses vacances de fin d'année à Thianaba, un village plein de moustiques qui n'avaient de cesse de le piquer. Malgré cela, il n'a jamais contracté le paludisme durant son séjour dans ce village. Il a également pu constater qu'aucun de ses hôtes n'en était atteint.

Après son séjour à Thianaba, il est allé passer deux semaines dans un autre endroit appelé Keur Khaly, lui aussi, rempli de moustiques. Ses hôtes étant régulièrement piqués par les moustiques ont été tous atteints de paludisme. C'est ainsi qu'il a appris par les villageois que les moustiques mâles sont plus gentils que les femelles parce que, eux, ne piquent pas. Et par l'infirmier du village, il apprendra que lorsque le moustique femelle pique un individu atteint de paludisme il suce son sang. Le même moustique peut alors piquer un autre individu saint qui pourra alors être atteint de paludisme. Ce fut le cas de Sembene dans le village Keur Khaly.

DOCUMENT 4 :



DOCUMENT 5 : Les étapes du développement de l'Anophèle présentées dans le désordre